

**BOLU ABANT İZZET BAYSAL
ÜNİVERSİTESİ
SAĞLIK BİLİMLERİ FAKÜLTESİ**

**2024 YILI
FAALİYET RAPORU**

İÇİNDEKİLER

YÖNETİCİ ÖZETİ

I- GENEL BİLGİLER

A- Misyon ve Vizyon

B- Yetki, Görev ve Sorumluluklar

C- İdareye İlişkin Bilgiler

1- Fiziksel Yapı

2- Teşkilat Yapısı

3- Teknoloji ve Bilişim Altyapısı

4- İnsan Kaynakları

5- Sunulan Hizmetler

6- Yönetim ve İç Kontrol Sistemi

II- AMAÇ ve HEDEFLER

A- Temel Politika ve Öncelikler

B-İdarenin Stratejik Planında Yer Alan Amaç ve Hedefler

III- FAALİYETLERE İLİŞKİN BİLGİ VE DEĞERLENDİRMELER

A- Mali Bilgiler

1- Bütçe Uygulama Sonuçları

2- Temel Mali Tablolara İlişkin Açıklamalar

3-Mali Denetim Sonuçları

B- Performans Bilgileri

1- Program, Alt Program, Faaliyet Bilgileri

2- Performans Sonuçlarının Değerlendirilmesi

3- Performans Bilgi Sisteminin Değerlendirilmesi

IV- KURUMSAL KABİLİYET ve KAPASİTENİN DEĞERLENDİRİLMESİ

A- Güçlü Yönler

B- Gelişmeye Açık Yönler

C- Değerlendirme

V- ÖNERİ VE TEDBİRLER

EKLER

YÖNETİCİ ÖZETİ



2019 yılında kurulan Fakültemiz, ülkemizin önemli sağlık eğitimi kurumlarından birisi olma yolunda ilerlemektedir. Bünyesinde Hemşirelik, Fizyoterapi ve Rehabilitasyon, Beslenme ve Diyetetik, Gerontoloji, Acil Yardım ve Afet Yönetimi, Çocuk Gelişimi ve Ortez Protez Bölümleri yer almaktadır. Üç bölümde eğitim öğretim faaliyetleri sürdürülmekte olup, 2024-2025 eğitim öğretim yılında Hemşirelik Bölümünde 859, Fizyoterapi ve Rehabilitasyon Bölümünde 584, Beslenme ve Diyetetik Bölümünde 116 olmak üzere toplamda 1559 lisans öğrencisi mevcuttur. Fakültemizde 7 Profesör, 9 Doçent, 23 doktor öğretim üyesi, 8 öğretim görevlisi ve 13 araştırma görevlisi ile 7 genel idari, 1 teknik, 3 sürekli işçi görev yapmaktadır.

Fizyoterapi ve Rehabilitasyon Programımız Sağlık Bilimleri Eğitim Programları Değerlendirme ve Akreditasyon Derneği (SABAK) tarafından 20/03/2024-30/09/2029 tarihleri arasında akredite olmaya hak kazanmış, böylece üniversitemizin ilk akredite olan programı olmuştur. Hemşirelik Programımız Hemşirelik Eğitim Programları Değerlendirme ve Akreditasyon Derneği (HEPDAK) tarafından değerlendirme sürecindedir. Son üç yıldır Sağlık Bilimleri Fakültesi ile Hemşirelik, Fizyoterapi ve Rehabilitasyon, Beslenme ve Diyetetik Programları öz ve akran değerlendirmeleri yapılmıştır. Eğitim-öğretim, araştırma-geliştirme, toplumsal katkı ile idari hizmet süreçlerindeki planlama, uygulama, izleme ve iyileştirme döngüsünün olgunluk düzeyinin iyileştirilmesine yönelik eylem planları doğrultusunda uygulamalara devam edilmektedir.

Bu yıl ilk kez Sağlık Bilimleri Fakültesi 2024-2028 Stratejik Planı iç-dış paydaş görüşleri ve Üniversitemiz Strateji Daire Başkanlığı görüşleri alınarak hazırlanmıştır. Fakültemiz misyonu ve vizyonu güncellenmiştir. Performans göstergeleri doğrultusunda altı aylık ve yıllık izlem çalışması yapılmıştır. Bilimsel çalışmalara, projelere yönelik faaliyetler, akademik teşvik alan öğretim elemanı sayısı önceki yıla göre artmıştır. Bor içerikli cilt bakım kreminden sonra bu yıl bor içerikli yara bakım kremi patenti de tescillenmiştir. Bireysel Sağlık Danışmanlığı ve İlk Yardımcı Eğitimi Kursu hizmeti döner sermaye faaliyeti olarak verilmeye devam edilmiştir.

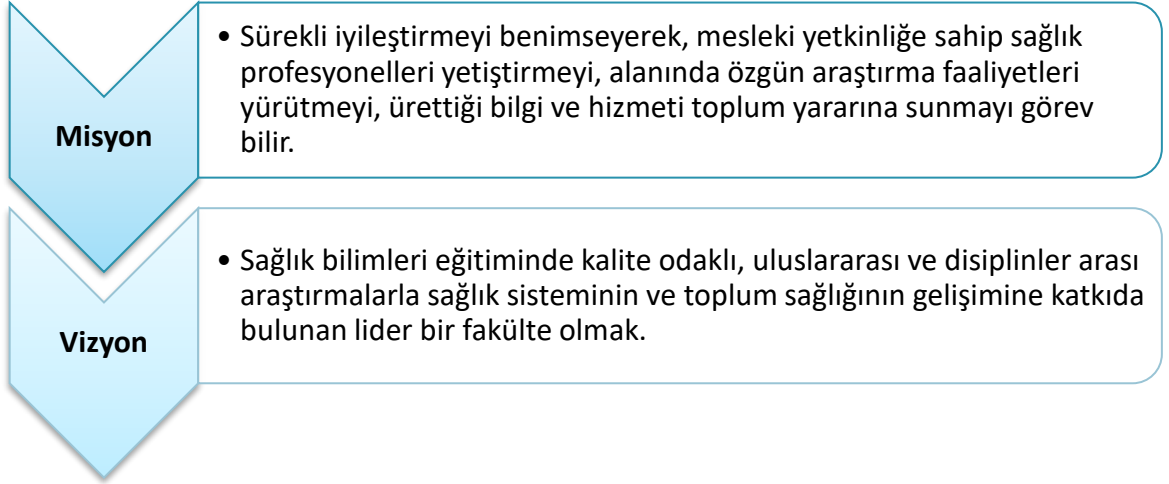
Üniversite içi spor müsabakalarında Fakültemiz kız voleybol takımımız Üniversite birincisi, erkek voleybol takımımız Üniversite üçüncüsü olmuştur. Masatenisi turnuvasında Fakültemiz öğrencisi ikincilik derecesi elde etmiştir. Fakültemiz erkeklerde iki, kadınlarda dört sporcu ile Üniversite voleybol takımına destek sağlamıştır. Bir lisanslı badminton sporcusu öğrencimiz de üniversite takımını temsil etmiştir. Ayrıca Üniversite içi personele özgü düzenlenen satranç turnuvasında Fakültemiz öğretim elemanı turnuvada birincilik elde etmiştir.

Fakültemizin 2024 Yılı Faaliyet Raporunu kamuoyuna saygıyla sunarken, özverili çalışmalarından dolayı çalışma arkadaşlarıma teşekkür eder, başarılarının devamını dilerim.

Prof. Dr. Nazmiye YILDIRIM
Dekan

I- GENEL BİLGİLER

A-Misyon ve Vizyon



B- Yetki, Görev ve Sorumluluklar

Bolu Sağlık Yüksekokulu ile Kemal Demir Fizik Tedavi ve Rehabilitasyon Yüksekokulu kapatılarak 28.03.1983 tarihli ve 2809 sayılı Kanunun ek 30 uncu maddesine göre 25.01.2019 tarihli ve 30666 sayılı Resmî Gazete’de yayımlanan 669 sayılı Cumhurbaşkanı Kararı ile kurulan Sağlık Bilimleri Fakültesi görev, yetki ve sorumlulukları 2547 sayılı Yükseköğretim Kanunu’nda düzenlenmiştir.

Fakülte Organları

- Dekan
- Fakülte Kurulu
- Fakülte Yönetim Kurulu

Bölüm

- Bölüm Başkanı
- Bölüm Akademik Kurulu

C- İdareye İlişkin Bilgiler

1- Fiziksel Yapı

Sağlık Bilimleri Fakültesi yerleşim olarak Üniversitemiz Gölköy Kampüsünde, A, B ve C blok (Mehmet Tanrıku) binalarında hizmet vermektedir. 2003 yılında kullanıma başlanan B blok 3.279 m² kapalı alana sahiptir. A blok 2007 yılında hizmet vermeye başlamıştır ve 3.000 m² kapalı alana sahiptir. Ek bina olan C blok binası 3.165 m² kapalı alana sahiptir ve 2016 yılında

faaliyete geçmiştir. Eğitim, hizmet, sosyal vb. alanlara ilişkin detaylı bilgiler aşağıdaki tabloda sunulmuştur.

Alanlar	A Blok	B Blok	C Blok
Eğitim Alanları	Lisans dersliği 5 adet (87.8 m ² , 44.10 m ² , 109.10 m ² , 87.20 m ² , 73.8 m ²), 1 adet lisansüstü dersliği (28.10 m ²), 1 adet alçı eğitim dersliği (44.1m ²), 1 adet genel pratik eğitim ünitesi (85 m ²), 9 adet özelleşmiş pratik eğitim ünitesi (57.9 m ² , 44.1 m ² , 42.7 m ² , 43.7 m ² , 43.2 m ² , 43.5 m ² , 10.5 m ² , 10.5 m ² , 41.3 m ²), 1 adet üç boyutlu maket üretim laboratuvarı (10.3 m ²)	Lisans dersliği 4 adet (114.65 m ² , 88.81 m ² , 81.54 m ² , 121.44 m ²), İzzet Baysal Konferans Salonu (151.27 m ²), hemşirelik uygulama laboratuvarı 3 adet (159.74 m ² , 80.5 m ² , 61.70 m ²), 1 adet bilgisayar laboratuvarı (40.08 m ²), Beslenme ve Diyetetik Bölümü Laboratuvarı (229.28 m ²)	Lisans dersliği 5 adet (72.1 m ² , 70 m ² , 109.2 m ² , 70 m ² , 86.4 m ²), 3 adet amfi (her biri 206.15 m ²), hemşirelik uygulama laboratuvarı 2 adet (86.4 m ² , 69.90 m ²)
Hizmet Alanları	18 adet akademik personel odası (294.2 m ²), 4 adet idari ofis (70.8 m ²), 1 adet toplantı odası (80.3 m ²)	19 adet akademik personel odası (279 m ²), 6 adet idari ofis (64 m ²) (İdari ofislerin üçü Hastane Başmüdürlüğü tarafından kullanılmaktadır), 1 adet toplantı odası (60.81 m ²)	3 makam odası (75.45 m ²), 14 adet akademik personel odası (257.5 m ²), 5 adet idari ofis (98.5 m ²) (İdari ofislerin üçü Döner Sermaye Müdürlüğü tarafından kullanılmaktadır), 3 adet toplantı salonu (25.10 m ² , 25.10 m ² , 42.80 m ²) (biri Döner Sermaye Müdürlüğü tarafından kullanılmaktadır).
Sosyal Alanlar	1 adet öğrenci topluluk odası (22 m ²), 1 adet personel dinlenme salonu (28 m ²), 1 adet öğrenci dinlenme alanı (55.2 m ²), 1 adet erkek soyuma odası (3.7m ²), 1 adet bayan soyuma odası (3 m ²), 1 adet bekleme salonu (42.4 m ²), 1 adet kadın mescit (8 m ²), 1 adet erkek mescit (9 m ²), 1 adet kantin (46.11 m ²)	1 adet öğrenci topluluk odası (26 m ²), 2 adet öğrenci soyunma odası (28 m ² , 16.5 m ²), 2 adet öğrenci çalışma odası (51.112 m ² , 26 m ²), 1 adet hobi salonu (76 m ²)	1 kadın (11.65 m ²) 1 erkek (11.65 m ²) mescit, 1 adet kantin (91.15 m ²)
Arşiv Alanları	1 adet arşiv (34.4 m ²)	1 adet arşiv (43 m ²)	1 adet arşiv (15.10 m ²)
Ambar Alanları	4 adet depo (113.6 m ²)		3 adet depo (her biri 21.20 m ² , 72.10 m ²) (1'i Döner Sermaye Müdürlüğü tarafından kullanılmaktadır)
Atölye Alanları	Atölye + zımpara odası + laminasyon odası (84.6 m ²)		
Taşıtlar	Fakültemize ait taşıt bulunmamaktadır.		

1.1. Eğitim Alanları

Eğitim Alanları								
Eğitim Alanı (Kapasite)	Amfi	Sınıf	Atölye	Laboratuvarlar			Toplam Sayı	Toplam Alan (m2)
				Bilgisayar	Araştırma	Diğer		
0-50	0	3	0	1	1	8	13	446.18
51-75	0	4	0	0	0	3	7	475.4
76-100	0	5	1	0	0	3	9	768.25
101-150	0	4	0	0	0	0	4	454.39
151-250	3	0	0	0	0	1	4	847.73
251+	0	0	0	0	0	0	0	0
TOPLAM	3	16	1	1	1	15	37	2.991,95

1.2.Hizmet Alanları

Hizmet Alanları													
Makam Odası		Akademik Ofis		İdari Ofis		Toplantı Odası			Depo		Arşiv		
Sayı	Alan (m2)	Sayı	Alan (m2)	Sayı	Alan (m2)	Sayı	Alan (m2)	Kapasite (Kişi)	Sayı	Alan (m2)	Sayı	Alan (m2)	
3	75.45	51	830.7	15	233.3	5	234.11	85	7	249.3	3	92.5	

1.3.Sosyal Alanlar

Kantin / Kafeterya		
Sayı	Alan (m2)	Oturma Alanına Sahipse (Kapasite Kişi)
1	46.11	32 Kişi
1	91.15	56 Kişi

Seminer/Konferans Salonları					
Seminer Salonu			Konferans Salonu		
Sayı	Alan (m2)	Kapasite (Kişi)	Sayı	Alan (m2)	Kapasite (Kişi)
0	0	0	1	151.27	140

Yemekhaneler		
Öğrenci ve Personel Yemekhane Alanı	Alan (m2)	Kapasite (Kişi)
0	0	0

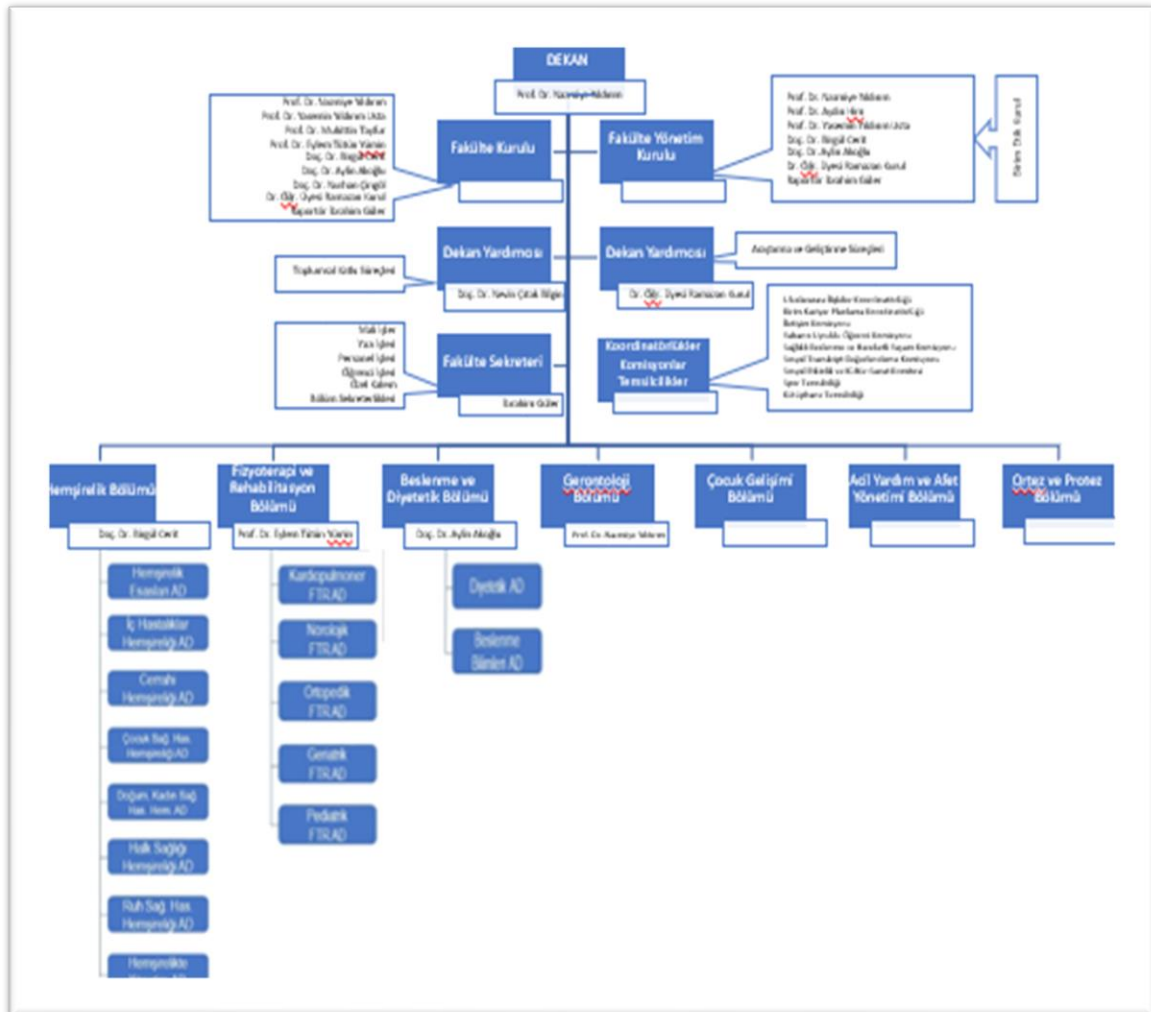
Spor Alanları					
Kapalı Spor Salonları			Açık Spor Sahaları		
Salon İsmi	Alan (m2)	Oturma Alanına Sahipse (Kapasite Kişi)	Saha İsmi	Alan (m2)	Oturma Alanına Sahipse (Kapasite Kişi)
0	0	0	0	0	0

2-Teşkilat Yapısı

Sağlık Bilimleri Fakültesi'nde Yükseköğretim Kanunu'nda belirtildiği üzere Fakülte Kurulu ve Fakülte Yönetim Kurulu oluşturulmuştur. Fakülte Yönetim Kurulu aynı zamanda Birim Etik Kurulu olarak da görev yapmaktadır. Fakülte bünyesinde Hemşirelik Bölümü, Fizyoterapi ve Rehabilitasyon Bölümü, Beslenme ve Diyetetik Bölümü, Gerontoloji Bölümü, Acil Yardım ve Afet Yönetimi Bölümü, Çocuk Gelişimi Bölümü, Ortez ve Protez Bölümü bulunmaktadır.

Hemşirelik Bölümünde 8 anabilim dalı vardır. Bunlar; Hemşirelik Esasları, İç Hastalıkları Hemşireliği, Cerrahi Hemşireliği, Çocuk Sağlığı ve Hastalıkları Hemşireliği, Doğum, Kadın Sağlığı ve Hastalıkları Hemşireliği, Ruh Sağlığı ve Hastalıkları Hemşireliği, Halk Sağlığı Hemşireliği, Hemşirelikte Yönetim Anabilim Dalıdır. Fizyoterapi ve Rehabilitasyon Bölümünde 5 anabilim dalı vardır. Bunlar; Kardiyopulmoner FTR, Ortopedik FTR, Nörolojik FTR, Geriatrik FTR, Pediatrik FTR Anabilim Dalıdır. Beslenme ve Diyetetik Bölümünde, Beslenme Bilimleri ve Diyetetik Anabilim Dalı mevcuttur.

Fakültemiz teşkilat yapısı web sayfamızda (<https://sbf.ibu.edu.tr/tr/page/organizasyon-semasi/16242>) ve aşağıda gösterilmiştir.



3-Teknoloji ve Bilişim Altyapısı

Birim Tesis, Makine ve Cihazlar Listesi	Adet
(253.1) Görüntüleme ve Bilgi Toplama	
Görüntüleme, Bilgi Toplama	2
(253.02) Tesis, Makine ve Cihazlar Grubu	
Tarım ve Ormancılık Makineleri ve Aletleri	2
İnşaat Makineleri ve Aletleri	2
İş Makineleri ve Aletleri	21
Güç Elektroniği ve Basıncılı Makineler ile Aletleri	2
Matbaacılıkta Kullanılan Makine ve Aletler	1
(253.03) Cihazlar ve Aletler Grubu	
Yıkama, Temizleme ve Ütülme Cihaz ve Araçları	10
Beslenme, Gıda ve Mutfak Cihaz ve Aletleri	9
Ölçüm, Tartı, Çizim Cihazlar ve Aletleri	21
Tıbbi ve Biyolojik Amaçlı Kullanılan Cihazlar ve Aletler	135
Araştırma ve Üretim Amaçlı Laboratuvar Cihazları ve Aletleri	16
Spor Amaçlı Kullanılan Cihaz ve Aletler	8
(255.01) Döşeme ve Mefruşat Grubu	
Döşeme Demirbaşları	63
Temsil ve Tören Demirbaşları	53
Koruyucu Giysi ve Malzemeler	2
Seyahat Muhafaza ve Çantaları	1
Hastanede Kullanılan Demirbaş Niteliğindeki Taşınırlar	135
(255.2)Büro Makineleri Grubu	
Bilgisayar ve Ekranlar	216
Yazıcılar ve Yedekleme Cihazları	76
Teksir ve Çoğaltma	1
Haberleşme Cihazları	130
Ses,Görüntü ve Sunum	104
Diğer Büro Makineleri	12
(255.03) Diğer Büro Makineleri ve Aletleri Grubu	
Büro Mobilyaları	1985
Kafeterya ve Yemekhane Mobilyaları	123
Seminer ve Sunum Amaçlı Ürünler	32
(255.7) Kütüphane Demirbaşları Grubu	
Basılı Yayınlar	6
(255.8) Eğitim Demirbaşları Grubu	
Eğitim Mobilyaları	1082
Öğrenmeyi Kolaylaştırıcı Araçlar	68
(255.9) Spor Amaçlı Kullanılan Demirbaşlar	
Salon Sporlarında kullanılanlar	70
Saha Sporlarında Kullanılanlar	3
Diğer Spor Amaçlı Kullanılanlar	15
(255.10) Güvenlik Kontrol ve Tedbir Amaçlı	
Kontrol ve Güvenlik	18
Yangın Söndürmede Kullanılanlar	60
(255.11) Demirbaş Niteliğindeki Süs Eşyaları	
Duvarda sergilenen süsler	2

4- İnsan Kaynakları

4.1. Akademik Personel

Sağlık Bilimleri Fakültesi akademik personelinin kadro durumu aşağıda gösterilmiştir.

Akademik Personelin Dolu-Boş Kadro Durumu					
	Kadroların Doluluk Oranına Göre			Kadroların İstihdam Şekline Göre	
	Dolu	Boş	Toplam	Tam Zamanlı	Yarı Zamanlı
Profesör	7	-	7	x	
Doç. Dr.	9	-	9	x	
Dr. Öğr. Üyesi	23	-	23	x	
Öğretim Görevlisi	8	-	8	x	
Araştırma Görevlisi (33-A)	13		13	x	
Toplam	60	0	60		
Araştırma Görevlisi (Lisanüstü Eğitim Enstitü Kadrosunda)	3		3	x	
Araştırma Görevlisi 2547 SK 35. md. Ve 2547 SK 39. md. göre görevlendirilen	0	-	0	x	
Toplam	63	0	63		

4.2. Yabancı Uyruklu Akademik Personel

Sağlık Bilimleri Fakültesi'nde yabancı uyruklu akademik personel bulunmamaktadır.

4.3. Başka Üniversitelerden Kurumda Görevlendirilen Akademik Personel

Fakültede başka üniversitelerden kurumda görevlendirilen akademik personel bulunmamaktadır.

4.4. İdari Personel

İdari Personelin Dolu-Boş Kadro Durumu			
	Dolu	Boş	Toplam
Genel İdari Hizmetler	7	7	14
Teknik Hizmetleri Sınıfı	1	0	1
Yardımcı Hizmetli	0	2	2
Toplam	8	9	17

4.5. İdari Personelin Eğitim Durumu

İdari Personelin Eğitim Durumu					
	İlköğretim	Lise	Ön Lisans	Lisans	Yüksek lisans
Kişi Sayısı	-	1	2	3	2

4.6. Sözleşmeli Personel, Sürekli İşçi, Geçici İşçi Bilgiler

Kadrolu/Sürekli İşçiler (Kadroların Doluluk Oranına Göre)			
	Dolu	Boş	Toplam
Sözleşmeli Personel 4/b Canlı Model	0	0	0
Sürekli İşçi	3	0	3
Geçici İşçi	0	0	0
Toplam	3	0	3

5- Sunulan Hizmetler

5.1. Eğitim Hizmetleri

2023-2024 Eğitim Öğretim Yılı Mezun Öğrenci Sayısı				
Bölüm Adı	Hemşirelik	Fizyoterapi ve Rehabilitasyon	Beslenme ve Diyetetik	Toplam
Mezun Öğrenci Sayıları	184	117	0	301

2024-2025 Yılı Toplam Aktif Öğrenci Sayıları									
Bölümün Adı	I. Öğretim			II. Öğretim			Toplam		Genel Toplam
	E	K	Top.	E	K	Top.	Erkek	Kız	
Hemşirelik	169	690	859	-	-	-	169	690	859
Fizyoterapi ve Rehab.	157	427	584	-	-	-	157	427	584
Beslenme ve Diyet.	5	111	116	-	-	-	5	111	116
Toplam	331	1228	1559				331	1228	1559

2024 Yılı YGS (Yüksek Öğretime Geçiş Sınavı) Öğrenci Kontenjanları ve Doluluk Oranı				
Bölümün Adı	YGS	YGS Sonucu	Boş Kalan	Doluluk Oranı
	Kontenjanı	Yerleşen		
Hemşirelik	160+4+4	168	-	% 100
Fizyoterapi ve Rehabilitasyon	101	99+2	-	%100
Beslenme ve Diyetetik	33	33	-	%100
Toplam	302	302		%100

2024-2025 Yılı Yatay Geçişle Üniversiteye Gelen, Üniversiteden Ayrılan, Kurum İçi Geçiş Yapan Öğrencilerin Sayıları ve Bölümleri

		Kurum Dışı		Kurum İçi	
Bölümün Adı	Gösterge	Gelen	Giden	Gelen	Giden
Hemşirelik	Başarı Durumuna Göre	5	3	-	-
	Merkezi Yerleştirme Puanına Göre	6	7	-	-
Fizyoterapi ve Rehabilitasyon	Başarı Durumuna Göre	3	2	-	-
	Merkezi Yerleştirme Puanına Göre	3	1	-	-
Beslenme ve Diyetetik	Başarı Durumuna Göre	1	1	-	-
	Merkezi Yerleştirme Puanına Göre	3	0	-	-
Toplam		21	14	-	-

2024-2025 Yılı Dikey Geçişle Fakültemizden Ayrılan, Kurum İçi Geçiş Yapan Öğrencilerin Sayıları ve Bölümleri

Bölümün Adı	Kurum Dışı		Kurum İçi	
	Gelen	Giden	Gelen	Giden
Hemşirelik	7	-	-	-
Fizyoterapi ve Rehabilitasyon	5	-	-	-
Beslenme ve Diyetetik	-	-	-	-
Toplam	12	-	-	-

Son 5 Yılda Fakültemize Gelen Öğrencilerin Sayıları, Giriş Puanları Ve İş Bulma Oranları İle Bölümün Ürettiği Diğer Hizmetler								
Son Beş Yıl	Gelen Öğrenci			ÖSYM Puanları			Mezun iş bulma oranı	Üretilen hizmetler
	ÖSYM kont.	Mevcut	Olması istenen	Taban puan	Tavan puan	Türkiye ort.		
2020-2021 (Hemşirelik)	164	164	90	347,32246	425,65083			Dönem içinde yapmış oldukları uygulamalar ve yaz stajlarındaki çalışmaları ile Bolu ili ve bazı şehirlerdeki özel ve devlet hastanelerinde sunulan sağlık hizmetlerine katkı sağlamışlardır
2020-2021 (FTR)	93	93	40	319,570	404,192			
2021-2022 (Hemşirelik)	159	159	90	301,60203	365,045			
2021-2022 (FTR)	93	93	40	263,904	337,480			
2022-2023 (FTR)	93	93	40	316,82265	385.101			
2022-2023 (Hemşirelik)	164	164	90	353,49588	423,076			
2022-2023 (Bes. Diyet)	31	31	30	319,37097	407,368			
2023-2024 (FTR)	94	96	40	316,172	356,745			
2023-2024 (Hemşirelik)	168	168	60	359,527	422,495			
2023-2024 (Bes. Diyet)	34	28	30	322,679	367,408			
2024-2025 (FTR)	101	99+2	40	293,999	337,638			
2024-2025 (Hemşirelik)	168	168	60	339,191	424,267			
2024-2025 (Bes. Diyet)	32	30+2	30	303,475	356,502			

Yaz okulunda açılan ders sayısı ile yaz okullarına kayıtlı öğrenci sayısı

2024 yılı yaz okulu açılmamıştır.

2024 Yılı Lisansüstü Eğitim Enstitüsü Yüksek Lisans ve Doktora Programları (Hemşirelik Anabilim Dalı, Fizik Tedavi ve Rehabilitasyon Anabilim Dalı)						
	Tezli Yüksek Lisans			Doktora		
	Kontenjan	Kayıt Yaptıran	Mezun Olan	Kontenjan	Kayıt Yaptıran	Mezun Olan
Hemşirelik	54	5	9	23	7	3
Fizik Tedavi ve Rehabilitasyon	26	5	14	20	3	1
Toplam	80	10	23	43	10	4

5.2. Sağlık Hizmetleri

Fakülte bünyesinde Bireysel Sağlık Danışmanlığı hizmeti verilmektedir. 2024 yılında 27 seans danışmanlık hizmeti gerçekleştirilmiştir.

5.3. İdari Hizmetleri

01.09.2015 tarihi itibarıyla de Elektronik İmza sistemine geçilmiştir ve halen e-imza sistemi devam etmektedir.

İhale mevzuatına göre açık ihale, pazarlık yöntemleri ile alım yapılmamıştır.

6- Yönetim ve İç Kontrol Sistemi

Sağlık Bilimleri Fakültesi'nde faaliyetlerin mevzuata uygun bir şekilde, etkili, ekonomik ve verimli yürütülmesini, varlık ve kaynakların korunmasını, muhasebe kayıtlarının doğru ve tam olarak tutulmasını, malî bilgi ve yönetim bilgisinin zamanında ve güvenilir olarak üretilmesini sağlamak amacıyla kapsamlı bir yönetim anlayışıyla uygun bir çalışma ortamı sağlanmıştır. Fakültede harcama yetkilisi Dekan, gerçekleştirme görevlisi olarak Fakülte Sekreteri görevlidir. Mal ve hizmetler Fakülte bütçesinden, ek bütçe teminiyle satın alma görevlisi veya Rektörlük tarafından satın alma yapılır. Alımlar genellikle 4734 sayılı Kanunun doğrudan temin (22/D) yoluyla gerçekleştirilir. İş ve işlemler, planlanmış amaçlar doğrultusunda, mevzuata uygun bir şekilde yetki ve görev sorumlulukları çerçevesinde gerçekleştirilmiş, harcama yetkilisi bu güvenceyi faaliyet raporunun ekinde yer alan İç Kontrol Güvence Beyanları ile de beyan etmiştir.

II- AMAÇ ve HEDEFLER

A-Temel Politika ve Öncelikler

Fakültemiz katılımcı bir yönetim modelini ve sürekli iyileştirmeyi ilke edinerek, eğitim-öğretim, araştırma-geliştirme ve toplumsal katkı faaliyetlerinde iç ve dış paydaşlarını sisteme dâhil eden, sürekli iyileştirme felsefesini benimseyen bir kalite yönetim anlayışına sahiptir. Bu doğrultuda;

- Fakültemizin akademik ve idari personelleri ile öğrencilerimizin kalite güvence süreçlerinin sürdürülmesi, iyileştirilmesi ve geliştirilmesinde aktif rol alması,
- Sağlık alanındaki toplumsal gereksinimler doğrultusunda eğitim müfredatlarını geliştirmek ve projeler üretmek üzere dış paydaşlarımızın kalite süreçlerine dahil edilmesi,

- Fakültemizin eğitim-öğretim, araştırma-geliştirme ve toplumsal katkı faaliyetlerinde kalite güvence sisteminin izlenebilen, ölçülebilir, iç ve dış paydaşların bilgisine sunulabilen, şeffaf ve açık bir değerlendirme mekanizması oluşturulması,
- Mevcut kaynakların etkin kullanılması, imkân ve kapasitenin geliştirilmesi,
- Planla, Uygula, Kontrol et ve Önlem al (PUKÖ) döngüsünü uygulayarak sürekli iyileştirmeler yapılması,
- Kurum kültürünün geliştirilmesi şeklindedir.

B- İdarenin Stratejik Planında Yer Alan Amaç ve Hedefler

Sağlık Bilimleri Fakültesi'nin birime özgü stratejik planı 2024-2028 yılı için hazırlanmıştır. Stratejik planda yer alan amaç ve hedefler aşağıdadır;

A1 Eğitim-Öğretim Faaliyetlerinde İyileşmenin Sürekliliğini Sağlamak.

- H1.1 Fakültede aktif olan programların akreditasyonunu sağlamak ve sürdürmek.
- H1.2 Mezunların istihdam oranını plan dönemi içerisinde en az %10 artırmak.
- H1.3 Öğrencilerin 21. yüzyıl becerilerine sahip çok yönlü gelişimini sağlamak.
- H1.4 Teknolojiye dayalı eğitim yöntemleri geliştirmek ve sürekliliğini sağlamak.
- H1.5 Eğitim ve öğretimde uluslararasılaşma faaliyetlerini ve girişimlerini artırmak

A2 Fakültenin Ar-Ge Kapasitesini Nitelik ve Nicelik Olarak Artırmak.

- H2.1 Kurum içi fonlardan desteklenen projeleri en az %20 artırmak.
- H2.2 Nitelikli ve sürdürülebilir Ar-Ge faaliyetleri için paydaşlarla iş birliğini ve kurum dışı fonlardan desteklenen projeleri en az %15 artırmak.
- H2.3 Araştırma yetkinliğini sürdürmek ve iyileştirmek için gerçekleştirilen faaliyet sayısını en az %100 artırmak.
- H2.4 Uluslararası ve ulusal indeksli bilimsel yayın organlarında yer alan BAİBÜ SBF adresli nitelikli yayın sayılarını en az %20 artırmak.
- H2.5 Öğrencilerin araştırma projelerine katılımı en az %15 artırılarak, proje kültürünün tabana yayılmasını sağlamak.
- H2.6 Patent ve faydalı model sayısını en az %20 artırmak

A3 Toplumsal Hizmet Faaliyetlerinin Sayısını ve Kalitesini Artırmak.

- H3.1 Her bölümün kendi alanı ile ilgili PUKO döngüsü tamamlanmış topluma katkı odaklı konferans, sempozyum, panel, seminer, çalıştay vb. etkinliklerin sayılarını en az %100 artırmak.
- H3.2 Sunulan bireysel sağlık danışmanlığı hizmeti niteliğini ve niceliğini en az %25 artırmak.
- H3.3 Bölümlerde toplumsal katkıya yönelik gerçekleştirilen proje, eğitim, etkinlik (gönüllülük çalışmaları / sosyal sorumluluk dersi kapsamında yapılanlar dahil) faaliyetlerinin sayısını en az %50 artırmak.
- H3.4 Mesleki gelişim etkinliklerinin ve sertifikalı eğitim programı sayısını en az %50 artırmak.

A4 Nitelikli Yönetişim ve Kurumsal Kapasite Gelişimini Sağlamak.

- H4.1 İç paydaş ve öğrencilerin memnuniyet düzeyini en az %20 artırarak kurumsal aidiyet duygusunu geliştirmek.
- H4.2 Dış paydaşlarla iletişim ve iş birliğini geliştirmek.

H4.3 Personel niteliğini geliştirmek üzere düzenlenecek çalışmaların sayısını ve çeşidini artırmak.

H4.4 Kalite Güvence Sistemini bölümler bazında yaygınlaştırarak kurum kültürünü güçlendirmek.

A5 Fakültenin Faaliyetlerini Birleşmiş Milletler Sürdürülebilir Kalkınma Hedefleri (SKH) Çerçevesinde İyileştirmek.

H5.1 Eğitim ve öğretimde çevre bilincinin artırılmasına yönelik faaliyetlerin sayısını en az %25 artırmak.

H5.2 Fakültemizde bulunan öğrencilerin sosyal, kültürel, sportif faaliyetlere erişimini %25 artırmak.

H5.3 2028 yılına kadar kişi başı karbon ve su ayak izini azaltmaya yönelik farkındalık yaratmak.

III- FAALİYETLERE İLİŞKİN BİLGİ VE DEĞERLENDİRMELER

A- Mali Bilgiler

1- Bütçe Uygulama Sonuçları

2020, 2021, 2022, 2023, 2024 yıllarına ait toplam ödenekler ile gerçekleşen harcama tutarları ekonomik ve fonksiyonel sınıflandırmaya göre ayrı ayrı tablolarda gösterilmiştir.

Ekonomik Sınıflandırmaya Göre Bütçe Giderleri						
Son 5 Yıl İtibariyle Harcama Kalem Göstergeleri						
MALİYET KALEMİ	2020 YILI	2021 YILI	2022 YILI	2023 YILI	2024 YILI	TOPLAM
MAAŞ	6.638.346,94	6.810.966,46	12.102.389	24.230.817	50.662.999,41	100.445.518,81
3.2. KALEMİ	4.005.77	12.273.,00	47.916,38	194.243	644.556,58	902.994,73
3.3. KALEMİ	0	7.554,01	9.713,49	40.739	12.420,00	70.426,50
3.7. KALEMİ	0	991,44	999,99	3.996	25.692,00	31.679,43
3.5. KALEMİ	1.973,00	1.902,00	1.366,5	94.757	164.250,99	264.249,49
TALEP EDİLEN EK ÖDENEK TUTARLARI						
3.2. KALEMİ			45.000,00	188.400	438.290,00	671.690,00
3.3. KALEMİ						
3.7. KALEMİ					23.748,00	23.748,00
3.5. KALEMİ				93.000	120.000,00	213.000,00
3.8 KALEMİ						

2- Temel Mali Tablolara İlişkin Açıklamalar

Yukarıda yer alan ekonomik sınıflandırmaya göre toplam ödenek harcama tutarları incelendiğinde, en büyük gider kalemini personel giderlerinin ve sosyal güvenlik kurumu devlet primleri ile 3.2 tüketime yönelik malzeme alımı kaleminin oluşturduğu görülmektedir.

ÖZ GELİR	Bütçe Ödeneği	Gelir / Gerçekleşme	Gider / Harcama	Sonuç (Kalan/Bloke)	Açıklama
Bilimsel Araştırmalar	--	--	--	--	--
SKS Bütçesi	--	--	--	--	--
Yaz Okulu	--	--	--	--	--
İkinci Öğretim	--	--	--	--	--
Uzaktan Eğitim	--	--	--	--	--
Kira Gelirleri	--	--	--	--	--
Arsa Satışı/Gülveren	--	--	--	--	--
Bireysel Sağlık Danışmanlığı	500.000,00	46.428,21	68.115,48	18.932,51	--
TOPLAM	500.000,00	46.428,21	68.115,49	18.932,51	--

Üniversitemizin eğitim-öğretimde kaliteyi geliştirmek ve sürdürmek amacı ile mevcut lisans programlarının akredite olmasını sağlama birinci hedefi doğrultusunda Fakültemiz Fizyoterapi ve Rehabilitasyon, Hemşirelik Programları akreditasyon sürecinde olmaları, öğrenci sayımızın yüksekliği, üç bölümün de müfredatında laboratuvar uygulamalarının olması, mevcut cihaz ve malzemelerin uzun yıllardır kullanılıyor olması, birçok mal ve hizmet alım maliyetlerinde önceki yıllara göre önemli oranda artış olması gerekçeleriyle laboratuvar, medikal sarf malzeme, SSD hard disk, kırtasiye malzemesi satın alımı, akreditasyon ve danışmanlık hizmeti ödemeleri için ek bütçeye ihtiyaç olmuştur. 3.2 kalemini önemli ölçüde artıran faktörlerden biri de kasım ve aralık ayı doğal gaz faturalarının birimden ödenmiş olmasıdır.

3- Mali Denetim Sonuçları

Dış denetim: Fakültemiz 2024 Mali Yılı Sayıştay denetimi kapsamında Üniversitemiz Sayıştay denetimi esas olmak üzere Sayıştay Başkanlığı denetim personeli tarafından talep edilen bilgi ve belgeler, Strateji Daire Başkanlığına gönderilmiştir.

İç Denetim: 2024 yılında programlı veya program dışı iç denetim yapılmamıştır.

B- Performans Bilgileri

1-Program, Alt Program Faaliyet Bilgileri

Fakültemizin ve alt programların faaliyetlerine ilişkin veriler aşağıda sunulmuştur;

SBF Öğretim Üyeleri veya İdari Personel Tarafından Düzenlenen Ulusal/Uluslararası Bilimsel Toplantı Sayısı									
Bölüm Adı	Sempozyum ve Kongre	Konferans	Panel	Seminer	Söyleşi	Çalıştay	Kurs	Diğer	Toplam
Hemşirelik	3	7	9	3	4	0	6	6	38
Fizyoterapi ve Rehabilitasyon	2	1	0	2	1	3	1	1	11
Beslenme ve Diyetetik	0	0	0	0	0	0	1	0	1
Gerontoloji	0	0	0	0	0	0	0	1	1
Toplam	5	8	9	5	5	3	8	8	51

Üniversite ve Diğer Kuruluşlar Tarafından Düzenlenen Ulusal/Uluslararası Bilimsel Toplantılara Katılan Öğretim Elemanı Sayısı									
Bölüm Adı	Sempozyum ve Kongre	Konferans	Panel	Seminer	Söyleşi	Çalıştay	Kurs	Diğer	Toplam
Hemşirelik	36	11	20	60	13	15	27	13	195
Fizyoterapi ve Rehabilitasyon	35	1	2	1	0	1	4	0	44
Beslenme ve Diyetetik	13	1	1	0	1	1	6	0	23
Gerontoloji	2	1	1	36	0	0	4	1	45
Toplam	86	14	24	97	14	17	41	14	307

İndeksle Giren Hakemli Dergilerde Yapılan Yayınlar Sayıları												
	Uluslararası Makale		Ulusal Makale		Uluslararası Bildiri		Ulusal Bildiri		Kitap/Kitap Bölümü		Toplam	
	Önceki Yıllar	2024	Önceki Yıllar	2024	Önceki Yıllar	2024	Önceki Yıllar	2024	Önceki Yıllar	2024	Önceki Yıllar	2024
Sağlık Bilimleri Fakültesi	466	90	230	28	563	77	232	9	308	57	1599	261

İdari Personele Sağlanan Eğitim Hizmetleri

Sıra No	Eğitimin Konusu	Katılan Kişi Sayısı	Düzenleyen Kuruluş	Düzenlendiği Yer	Tarih
1	Kamu Tasarruf Tedbirleri	7	CİBİKO	Online	Kasım-Aralık 2024
2	Tütünün Pasif Etkileniminin	1	BAİBÜ Personel Daire Başkanlığı	BAİBÜ	08/02/2024
3	Toplumda Medya ve İletişim Araçları	5	BAİBÜ Personel Daire Başkanlığı	BAİBÜ	20/04/2024
4	Teknoloji Bağımlılığı ve Bilinçli	2	BAİBÜ Personel Daire Başkanlığı	BAİBÜ	29/04/2024
5	Elektronik Sigaraların Sağlık Üzerine Etkileri	1	BAİBÜ Personel Daire Başkanlığı	BAİBÜ	29/05/2024
6	Sivil Savunma ile Afet ve Acil	2	BAİBÜ Personel Daire Başkanlığı	BAİBÜ	30/05/2024
TOPLAM		18			

2024 Yılında Personelin Katıldığı Yurtdışı Faaliyetleri (En Çok Gidilen Ülkeye Göre)

Gittiği Ülke	Kongre Bildiri Konferans Çalıştay Seminer Sempozyum Sunum	Araştırma İnceleme	Erasmus	Tübitak Bursu Kapsamında	Yök Bursu Kapsamında Araştırma İnceleme	Proje Kapsamında	Diğer	Genel Toplam
Portekiz			1					1
Arnavutluk			1					1
Kuzey Makedonya			1					1
Yunanistan	4							4
İspanya	1							1
Almanya	1							1
TOPLAM	6		3					9

2024 Yılı Bilimsel Araştırma Proje Sayısı

Projeler	Önceki Yıldan Devir	Yıl İçinde Eklenen	Yıl İçinde Tamamlanan	Toplam Ödenek
TÜBİTAK Destekli	2	5	-	1.966.070 TL
TÜBİTAK 2209	5	9	3	112.000 TL
BAP Projeleri	1	4	2	104.983,4 TL
TÜSEB	2	-	-	933.811,1 TL
Marka	-	-	1	70.000 TL
Toplam	10	18	6	3.0186,865 TL

Fon	Proje Sahibi	Projenin Adı	Başlangıç Tarihi	Proje Süresi	Bütçesi	Tamamlanma Tarihi
TÜBİTAK Destekli	Enes Tayyip Benli	Parkinson Hastalarında Sanal Gerçeklik Destekli Üst Ekstremitte Pozisyon Eşleştirme Egzersizlerinin Etkinliği	01.11.2023	12 ay	62.800	Devam ediyor
TÜBİTAK Destekli	Ramazan Kurul	Ayna Terapisine Yeni Bir Bakış: İnmeli Bireylerde Leap Motion Temelli Çok Eksenli İmmersive Sanal Gerçeklik Ayna Terapisinin (LISA) Üst Ekstremitte Fonksiyonları Üzerine Etkisi	15.11.2023	18 ay	855.000	Devam ediyor
TÜBİTAK Destekli	Ramazan Kurul	Yüksek Çözünürlüklü 3d Reçine Yazıcı ile Üretilen Büyütülmüş Karpal Kemiklerin Öğrencilerin Teorik ve Pratik Anatomi Notları ve Öğrenme Seviyeleri Üzerine Etkisinin İncelenmesi	01.02.2024	12 ay	38.800	Yıl içinde Eklenen
TÜBİTAK Destekli	Tuba Kaya Benli	Ataklarla Seyreden Multipl Sklerozlu Hastalarda 3D Sanal Gerçeklikle Yapılan Eylem Gözlem Eğitiminin Üst Ekstremitte Fonksiyonları Üzerine Etkisinin İncelenmesi	01.02.2024	12 ay	45.800	Yıl içinde Eklenen
TÜBİTAK Destekli	Elif Duygu Yıldız	Alt Ekstremitte Lenfödem Olan Bireylerde Kompresyon Tedavisine Ek Olarak Uygulanan Manuel Lenf Drenajının Ödem ve Fibrozise Etkisi: Tek Kör Randomize Kontrollü Çalışma	01.08.2024	24 ay	822.670	Yıl içinde Eklenen
TÜBİTAK Destekli	Saadet Can Çiçek	Tip 2 Diyabetli Bireylerde Diyabet Koşulunun Diyabet Öz Yönetimi, Glikozile Hemoglobin ve Diyabet Distres Düzeyine Etkisi: Randomize Kontrollü Çalışma	01.08.2024	12 ay	75.000	Yıl içinde Eklenen
TÜBİTAK Destekli	Saadet Can Çiçek	Akut Koroner Sendrom Tanılı Bireylerde Akupresürün Anksiyete Ve Fizyolojik Parametreler Üzerine Etkisi: Randomize Kontrollü Çalışma	26.09.2024	12 ay	66.000	Yıl içinde Eklenen
BAP Projeleri	Saadet Can Çiçek	Tip 2 Diyabetli Bireylerde Masaj Uygulamasının Diyabetik Ayak Riski, HbA1c ve Fizyolojik Parametreler Üzerine Etkisi	01.03.2023	18 ay	12.427,1745	Devam ediyor
BAP Projeleri	Saadet Can Çiçek	Diyabetli Bireylerde Akupresür ve Ayak Egzersizinin Ayak Bileği Kol İndeksi Üzerine Etkisi: Randomize Kontrollü Çalışma	26.11.2024	6 ay	10.718,40	Yıl içinde Eklenen
BAP Projeleri	Eylem Tütün Yümin	Kırılgan olan ve olmayan Tip 2 DM'li bireylerde plantar duyu, propriyosepsiyon ve ikili görev performansının incelenmesi	02.05.2024	12 ay	11.913,60	Yıl içinde Eklenen
BAP Projeleri	Şeyma Demir Erbaş	Multiple Skleroz Hastalarında Akupresürün Beta-Endorfin, Hipokretin, Kognisyon ve Hastalar Tarafından Bildirilen Sonuçlar Üzerindeki Etkisi: Tek Kör, Randomize Kontrollü Çalışma (APEX-MS trial)	24.12.2024	12 ay	38.820	Yıl içinde Eklenen
BAP Projeleri	Ramazan Kurul	3D Reçine Yazıcı ile Üretilen Yaralanmış Doku Modellerinin Kullanımıyla Palpasyon Derslerinde Öğrencilerin Sağlıklı ve Yaralanmış Dokuları Ayırt Etme Becerilerinin Artırılması	03.05.2023	12 ay	19.949,9768	03.05.2024
BAP Projeleri	Nazmiye Yıldırım	60+ Birlikte Öğrenme Üniversitesinin Kuruluşu ve Etkileri	06.03.2024	8 ay	11.154,276	06.11.2024
TÜSEB	Arzu İlçe	Kişisel koruyucu ekipman olaran alternatif tıbbi maskelerin etkinliklerinin karşılaştırılması	18.01.2023	22 ay	834531,07	Devam ediyor
TÜSEB	Arzu İlçe	Basınç Yarası Bakımında Topikal Hemoglobin ile Yapılan Pansumanların Yara İyileşmesi ve Maliyete Etkisi	30.05.2023	6 ay	99280,00	Devam ediyor
Marka	Nazmiye Yıldırım	Bolu İli Yaşlı Profili ve Eğitim İhtiyacı Araştırması	21.05.2024	6 ay	70000,00	10.11.2024

TÜBİTAK 2209	Lisans Öğrenci/Danışman	Başlangıç Yılı
İletişim Becerileri Sanal Laboratuvarının Tasarlanması ve Hemsirelik Öğrencilerinin Terapötik İletişim Becerilerini Gelistirmede Etkinliğinin Değerlendirilmesi	Ayşe Gürbüz/ Nazmiye Yıldırım	2024 yılında tamamlandı
Sağlıklı genç kadınlarda pelvik taban kas farkındalık eğitiminin etkisinin incelenmesi	Sultan Berfin Köse/ Nuriye Özengin	2024 yılında tamamlandı
İnme Rehabilitasyonunda Kullanmak için Sanal Gerçeklik ile Yapılacak Ayna Terapisi Uygulamasının Geliştirilip Sağlıklı Bireylerde Uygulanabilirliğinin Test Edilmesi	Beyzanur Şentürk/ Ramazan Kurul	2024 yılında tamamlandı
Motor imgelemede kullanılan Lateralizasyon testinin kolay uygulanmasını sağlamak için bilgisayar ortamında yeniden oluşturulması	Emel Balcı/ Ramazan Kurul	Devam ediyor
3d Yazıcı ile Üretilen Yaralanmış Doku Modellerinin Kullanımıyla Derslerinde Öğrencilerin Dokuların Ayırt Etme Becerilerinin	Dilruba Özdemir/ Ramazan Kurul	Devam ediyor
Genç Sedarter Bireylerde Egzersiz Kapasitesinin, Uyku Kalitesi ve Akademik Stres İle İlişkisi	Merve Elçi / Alp Özel	12 ay
Beslenme dostu okul sertifikası olan ve olmayan okul öncesi eğitim kurumlarındaki çocukların beslenme risk düzeylerinin değerlendirilmesi	Elif Merve Kutanoğlu/ Neliz Bayraktarbaşı/Esra Tuncer	12 ay
Çocuklarda yeme davranışlarının ebeveyn tükenmişliği üzerine etkisinin değerlendirilmesi	Zeynep Karaman/ Esra Tuncer	12 ay
Adölesanlarda diyet karbonhidrat kalitesinin depresyon, anksiyete ve stres düzeylerine etkisinin değerlendirilmesi	Bensu Sürücü/Yağmur Çakmak/Şura Fidan/Ayşe Ebrar Menekşe/ Taha Gökmen Ülger	12 ay
Bitkisel süt ikamelerinden yoğurt üretimi ve bu ürünlerin besinsel, duyuşsal ve antioksidan özelliklerinin incelenmesi	Eda Nur Kutluboğa/Gülsüm Altuğ/Miray Bahadır/ Taha Gökmen Ülger	12 ay
Üniversite öğrencilerinde hedonik açlık, beden algısı ve vücut adipozite indeksi arasındaki ilişki	İclal Özcan/Ceren Sert/Fatıma Beyza Akdanalı/ Nurefşan Konyaligil Öztürk	12 ay
Üniversite öğrencilerinde akdeniz ve mind diyeti, uyku kalitesi ve fiziksel aktivite arasındaki ilişkinin belirlenmesi	Zeynep Sude Aytekin/Cansu Gördem/ Nurefşan Konyaligil Öztürk	12 ay
Üniversite öğrencilerinde kronotip beslenme, duyuşsal iştah ve Tip 2 diyabet riski arasındaki ilişki	Merve Lekesiz/Elif Nazlım Çetin/Berre Sert/ Nurefşan Konyaligil Öztürk	12 ay
3D yazıcı ile üretilen fleksör tendon kesilerinin fonksiyona etkilerinin gösterilebileceği modellerin öğrencilerin bilgi düzeylerine etkisinin incelenmesi	Gülin Ebrar Erdem/İlayda Yılmaz/Şeyda Yıldız/ Ramazan Kurul	12 ay

2- Performans Sonuçlarının Değerlendirilmesi

2024-2028 Stratejik Planımız doğrultusunda temel performans göstergelerine göre hedeflenen ve ulaşılan değerleri içeren Fakültemizin performansı aşağıda yer almaktadır. Sonuçlar, bireysel sağlık danışmanlığı hizmeti dışında diğer göstergelerin tümünde 2024 yılı hedeflenen değerlere ulaşıldığını göstermektedir.

Amaçlar	Hedefler	Temel Performans Göstergeleri	Plan Dönemi Başlangıç Değeri 2023	2024 Yılı Hedefi	2024 Yılı Ulaşılan
Amaç 1 Eğitim-Öğretim Faaliyetlerinde İyileşmenin Sürekliliğini Sağlamak.	H1.1 Fakültede aktif olan programların akreditasyonunu sağlamak ve sürdürmek.	PG1.1.1 Akredite olan program sayısı	0	1	1
	H1.2 Mezunların istihdam oranını plan dönemi içerisinde en az %10 artırmak.	PG1.2.1 Kamuda işe yerleşen mezun oranı	36.8	37	86.5
	H1.3 Öğrencilerin 21. yüzyıl becerilerine sahip çok yönlü gelişimini sağlamak.	PG1.3.5 Programlarda seçmeli ders oranı	15	17	17.19
	H1.4 Teknolojiye dayalı eğitim yöntemleri geliştirmek ve sürekliliğini sağlamak.	PG1.4.2 Ders sunum ve notları dışında teknolojiye dayalı ek eğitim yöntemi kullanılan ders sayısı	1	2	22
	H1.5 Eğitim ve öğretimde uluslararasılaşma faaliyetlerini ve girişimlerini artırmak.	PG1.5.4 Uluslararası ikili iş birliği anlaşması sayısı	10	10	10
Amaç 2 Fakültenin Ar-Ge Kapasitesini Nitelik ve Nicelik Olarak Artırmak.	H2.1 Kurum içi fonlardan desteklenen projeleri en az %20 artırmak.	PG2.2.1 Devam eden iç destekli projelerin ortalama bütçesi (Proje bütçeleri toplamı/Proje sayısı)	16213	17023,65	18469,79
	H2.2 Nitelikli ve sürdürülebilir Ar-Ge faaliyetleri için paydaşlarla iş birliğini ve kurum dışı fonlardan desteklenen projeleri en az %15 artırmak.	PG2.2.2 Tamamlanan dış destekli proje sayısı	0	1	1
	H2.3 Araştırma yetkinliğini sürdürmek ve iyileştirmek için gerçekleştirilen faaliyet sayısını en az %100 artırmak.	PG2.3.1 Öğretim elemanlarına araştırma geliştirme süreçleri (proje hazırlama, fon kaynakları vb.) hakkında verilen eğitim, etkinlik vb. sayısı	3	1	2
	H2.4 Uluslararası ve ulusal indeksli bilimsel yayın organlarında yer alan BAİBÜ SBF adresli nitelikli yayın sayılarını en az %20 artırmak.	PG2.4.2 Öğretim elemanı başına düşen Web of Science kapsamında ilk %75'lik dilime (Q1, Q2 ve Q3) giren bilimsel yayın sayısı	0.24	0.25	0.66
	H2.5 Öğrencilerin araştırma projelerine katılımı en az %15 artırılarak, proje kültürünün tabana yayılmasını sağlamak.	PG2.5.5 Ulusal ve uluslararası araştırma projelerinde yer alan öğrenci sayısı	11	12	31
	H2.6 Patent ve faydalı model sayısını en az %20 artırmak.	PG2.6.1. BAİBÜ SBF adresli başvuru alan ulusal ve uluslararası patent sayısı	0	0	0

Amaç 3 Toplumsal Hizmet Faaliyetlerinin Sayısını ve Kalitesini Artırmak.	H3.1 Her bölümün kendi alanı ile ilgili PUKO döngüsü tamamlanmış topluma katkı odaklı konferans, sempozyum, panel, çalıştay, seminer vb. etkinliklerin sayılarını en az %100 artırmak.	PG3.1.1 Toplumun sağlıklı yaşamasına katkı sağlayacak konularda bilgilenmeyi artıracak konferans ve sempozyum sayısı	0	1	10
	H3.2 Sunulan bireysel sağlık danışmanlığı hizmeti niceliğini ve niteliğini en az %25 artırmak.	PG3.2.1 Bireysel sağlık danışmanlığı hizmeti sayısı	135	142	27
	H3.3 Bölümlerde toplumsal katkıya yönelik gerçekleştirilen proje, eğitim, etkinlik (gönüllülük çalışmaları / sosyal sorumluluk dersi kapsamında yapılanlar dahil) faaliyetlerinin sayısını en az %50 artırmak.	PG3.3.1 Toplumun yaşam boyu öğrenme becerisini artıracak etkinlik sayısı	19	22	28
	H3.4 Mesleki gelişim etkinliklerinin ve sertifikalı eğitim programı sayısını en az %50 artırmak.	PG3.4.1 Mesleki gelişime yönelik gerçekleştirilen etkinlik sayısı	2	4	8
Amaç 4 Nitelikli Yönetişim ve Kurumsal Kapasite Gelişimini Sağlamak.	H4.1 İç paydaş ve öğrencilerin memnuniyet düzeyini en az %20 artırarak kurumsal aidiyet duygusunu geliştirmek.	PG4.1.4 Anketlerde düşük memnuniyet oranlarını artırmaya yönelik birim genelinde tamamlanan eylem sayısı	6	6	7
	H4.2 Dış paydaşlarla iletişim ve iş birliğini geliştirmek.	PG4.2.5 Paydaş danışma kurulu toplantılarında alınan gelişmeye açık yanlardan iyileştirme sayısı	2	2	2
	H4.3 Personel niteliğini geliştirmek üzere düzenlenecek çalışmaların sayısını ve çeşidini artırmak.	PG4.3.1 Sertifikalı hizmet içi eğitimlere katılan personel sayısı	7	8	18
	H4.4 Kalite Güvence Sistemini bölümler bazında yaygınlaştırarak kurum kültürünü güçlendirmek.	PG4.4.4 Birim Kalite Komisyonlarının karar tutanağı olan toplantı sayısı	5	6	8
Amaç 5 Fakültenin Faaliyetlerini Birleşmiş Milletler Sürdürülebilir Kalkınma Hedefleri (SKH)	H5.1 Eğitim ve öğretimde çevre bilincinin artırılmasına yönelik faaliyetlerin sayısını en az %25 artırmak.	PG5.1.2 Çevre bilincini artıracak etkinlik sayısı	0	1	3
	H5.2 Fakültemizde bulunan öğrencilerin sosyal, kültürel, sportif faaliyetlere erişimini %25 artırmak.	PG5.2.5 Öğrencilerin sosyal, kültürel, faaliyetlerden memnuniyet oranı	54.7	56	56.9
	H5.3 2028 yılına kadar kişi başı karbon ve su ayak izini azaltmaya yönelik farkındalık yaratmak.	PG5.3.1 Personel ve öğrenciye yönelik karbon ve su ayak izini azaltmaya yönelik bilinçlendirme eğitimi sayısı	0	0	0

3- Performans Bilgi Sisteminin Değerlendirilmesi

Performans değerlendirme Üniversitemiz tarafından altı aylık aralarla yılda iki kez gerçekleştirilmektedir. Ayrıca, Fakültemiz etkinliklerine yönelik veriler saglikbilimlerifakultesiibu@gmail üzerinden hazırlanan exel formu yoluyla her ay toplanmaktadır. Aynı yolla Fakültemiz Stratejik Planında yer alan performans göstergeleri yılda

iki kez (haziran ve aralık) temin edilmektedir. Bu yıl sonu Kalite Yönetim Sisteminde yer alan performans takip sistemine veriler kayıt edilmiştir.

V- KURUMSAL KABİLİYET ve KAPASİTENİN DEĞERLENDİRİLMESİ

A-Güçlü Yönler

- Birimde kalite kültürü ve kalite güvence anlayışının yerleşmesi
- Teorik eğitimin klinik/saha ortamında mesleki uygulamayla desteklenebilmesi
- Kurum aidiyeti gelişmiş, gayretli, alanında yetkin, genç akademik kadroya sahip olması
- Fakültenin bilimsel yayın organına sahip olması
- Faaliyetlerin etkinlik takvimi planlanarak gerçekleştirilmesi
- Fakültede ve bölümlerde komisyonların aktif olması, komisyonlara öğrencilerin katılımının sağlanması
- Yönetici, idari kadro ve öğrenci danışmanları vasıtasıyla öğrencilerin problemleri ile yakından ilgilenilmesi
- Öğrencilerin kariyer planlamalarına yönelik etkinliklerin düzenli olarak gerçekleştirilmesi
- Öğrencilerin çeşitli etkinliklerle ilgili başarılarının ödüllendirilebilmesi için sosyal transkript uygulamasının bulunması
- Aday öğrencilere yönelik olarak tanıtım amacıyla fakültenin ve bölümlerin tanıtım videolarının bulunması ve web sayfalarının güncel tutulması
- Birim ve bölüm yönetiminin her kademesinin ulaşılabilir olması, iç-dış paydaş görüşlerinin, geri bildirimlerinin alınması
- Sağlık eğitimi ve danışmanlığı hizmetinin topluma yönelik sunulması ve bu yolla bütçenin geliştirilmesi

B- Gelişmeye Açık Yönler

- Akademik kadronun özellikle araştırma görevlisi sayısının az olması
- Nitelikli idari ve destek personel sayısının yetersizliği
- Laboratuvar/ünite kapasitelerinin, cihaz, malzeme vb. fiziki ve teknik altyapının yetersiz olması
- Mezun izleme sisteminin yetersiz olması, Üniversitemizin Mezun Bilgi Sisteminden etkin yararlanılamaması
- Uluslararası kurum ve kuruluşlarla yeterli işbirliğinin olmaması
- Yabancı dilde eğitim verecek yeterliliğe sahip akademisyen sayısının az olması
- Öğretim elemanlarının yurtdışı tecrübelerinin yeterli olmaması
- Disiplinlerarası veya çok disiplinli ulusal, uluslararası ortak araştırma, proje faaliyetlerinin sınırlı olması
- Fakültenin tanımlanmış bir araştırma politikası ve öncelikli araştırma alanları belirlenmemiş olması

- Arařtırma ıktılarının ilgili paydařlarla paylařılması srelerinin yeterli olmaması
- Patent ve faydalı model/rn retiminin yetersiz olması
- Personelin kongre, konferans, sempozyum vb. bilimsel faaliyetlere katılımda maddi desteklerin yeterli olmaması
- Gerekleřtirilen toplumsal katkı faaliyetlerinin izlenmesi ve etkisinin deęerlendirmesinde henz sistematik bir mekanizma bulunmaması

C- Deęerlendirme

2024 yılı Fakltemiz iin bařarılı bir yıl olarak deęerlendirilebilir. Srekli iyileřtirme benimsenerek, eęitim-ęretimin nitelięinin artırılmasına ve belgelendirilmesine, arařtırma-geliřtirme faaliyetlerinin nicelik ve nitelik olarak artırılmasına, toplumsal katkıya ynelik hizmetlere devam edilmektedir.

V- NERİ VE TEDBİRLER;

Bolu Abant İzzet Baysal niversitesi Saęlık Bilimleri Fakltesi stlendięi misyon ve vizyonun gereklerini yerine getirebilmesi iin; İnsan kaynaęı olarak arařtırma grevlisi sayısının artırılması, ęretim elemanı sayısı dřk olan anabilim dallarına kadro temininde ncelięin verilmesi, temizlik personeli ihtiyacı ve personelin denetlenmesi, Fakltemize haftanın bir gn iin grevlendirilen mutemetin grevlendirilen gn sayısının artırılması ya da mutemet istihdamının saęlanması; sınıfların ve uygulama laboratuvar/nitelerinin hem fiziki hem teknik alt yapısının glendirilmesi, ęrenci sayısı ile fiziki kořulların ve insan kaynaklarının yeterlilięinin uyumlu olması, yabancı dil eęitimi olanaklarının ve mezunların izlemininin iyileřtirilmesi nceliklidir. ęrenciler ve alıřanlar iin sosyal, kltrel faaliyetlerin artırılması ile kantin imkanlarının iyileřtirilmesine, gıda, sıcak-soęuk iecek otomatına ve ęrencilerimizin spor malzemesine ihtiyacı vardır. Bina ii gvenlięin saęlanması iin yangın ve deprem gibi olaylara ynelik nlemlerin alınması gerekmektedir. Faklte evresinin dzenlenmesi (aęalandırma, ieklendirme, ardak vb.), sigara iilebilir alan dıřında dięer yerlerde sigara kullanılmaması, kurallara uyulmaması durumunda izlenecek yolun belirlenmesi vb. hem sosyal hem de gvenli bir ortam oluřturulması nerilir.